



Rijkswaterstaat
Ministerie van Infrastructuur en Milieu

Natura 2000 ontwerp beheerplan IJsselmeergebied 2013-18

Eemmeer & Gooimeer Zuidoever

Datum 24 mei 2012
Status Versie nr. 1.0

Voortouwnemer: Rijkswaterstaat

Andere bevoegde gezagen:



provincie Utrecht



PROVINCIE FLEVOLAND



Provincie
Noord-Holland



Ministerie van Economische Zaken,
Landbouw en Innovatie

concept

Colofon

Uitgegeven door	Rijkswaterstaat
In samenwerking met	Ministerie van Economische zaken, Landbouw & Innovatie, provincie Flevoland, provincie Noord-Holland en provincie Utrecht
Informatie	www.rijkswaterstaat.nl 0800-6592837 (ma t/m zo 6.00 - 22.30 uur, gratis) contact@helpdeskwater.nl
Samengesteld door	DHV B.V., Rijkswaterstaat IJsselmeergebied en Rijkswaterstaat Waterdienst
Opmaak	DHV B.V., Studio Ilva
Kwaliteitsborging	Rijkswaterstaat Waterdienst, Rijkswaterstaat IJsselmeergebied en Corporate Dienst Rijkswaterstaat
Fotografie	KINA Natuur + Outdoor Stockfotografie, IVVR, Falco Hassink (i.o.v. Provincie Flevoland), Stockbureau Nationale Beeldbank
Kaartmateriaal	Rijkswaterstaat Waterdienst, Witteveen+Bos, Bureau Waardenburg B.V. en Deltares
Datum	24 mei 2012
Status	Ontwerp beheerplan Natura 2000

concept

Inhoud

Samenvatting 7

1 Inleiding 9

2 Kenmerken van het Eemmeer & Gooimeer Zuidoever 11

- 2.1 (Inter)nationaal belangrijke ecologische waarden in het Eemmeer & Gooimeer Zuidoever 11
- 2.2 Abiotische kenmerken 12
- 2.3 Activiteiten en beheer in het Eemmeer & Gooimeer Zuidoever 14

3 Instandhoudingsdoelstellingen 17

- 3.1 Uitwerking van doelen in omvang, ruimte en tijd en huidige situatie 17
 - 3.1.1 Ruimtelijke eenheden 17
 - 3.1.2 Open water 19
 - 3.1.3 Ondiep water 22
 - 3.1.4 Oeverzone 23
 - 3.1.5 Kale of schaars begroeide gronden 24
 - 3.1.6 Nat grasland 26
- 3.2 Opgaven voor het Eemmeer & Gooimeer Zuidoever 27

4 Instandhoudingsmaatregelen 29

- 4.1 Maatregelen uit reeds vastgesteld beleid 29
- 4.2 Aanvullende instandhoudingsmaatregelen voor Natura 2000 29

5 Activiteiten en mitigatie 31

- 5.1 Vrijgestelde vergunningplichtige activiteiten zonder specifieke voorwaarden 31
- 5.2 Vrijgestelde vergunningplichtige activiteiten mét (specifieke) voorwaarden 32
- 5.3 Vergunningplichtige activiteiten die (afzonderlijk) vergund blijven 32
- 5.4 Niet vergunningplichtige activiteiten, wel mitigatie vereist 33
- 5.5 Kaders voor vergunningverlening 33

6 Doelbereik 39

7 Literatuurlijst 43

Bijlage A Huidige activiteiten 45

Bijlage B Synopsistabel 49

concept

Samenvatting

Natura 2000 is een samenhangend netwerk van beschermde natuurgebieden binnen de lidstaten van de Europese Unie. De EU heeft tot instelling van dit netwerk besloten, omdat de natuur en biodiversiteit (soortenrijkdom) in Europa al decennia snel achteruitgaan. Het Eemmeer & Gooimeer Zuidoever is als Natura 2000 gebied onderdeel van dit netwerk en is aangewezen om specifieke natuurwaarden in stand te houden. Op deze manier draagt het Eemmeer & Gooimeer Zuidoever bij aan het behoud van de Europese biodiversiteit.

De afgelopen jaren is onderzocht wat er voor nodig is om de natuurdoelen voor het gebied te realiseren. Daarbij is gekeken naar:

1. Knelpunten in het ecosysteem die negatieve gevolgen hebben voor de natuurwaarden;
2. Maatregelen uit vastgesteld beleid die een positieve bijdrage kunnen leveren aan de natuurdoelen;
3. Aanvullende maatregelen die genomen moeten worden om de doelen te kunnen realiseren;
4. Activiteiten die nu in het gebied plaatsvinden en mogelijk invloed hebben op de natuurwaarden.

De uitkomsten hiervan worden uitgebreid in dit beheerplan beschreven. In de komende paragrafen wordt kort, bondig en helder samengevat wat de belangrijkste punten zijn in het beheerplan. De meeste voor Eemmeer en Gooimeer zuidoever geformuleerde instandhoudingsdoelstellingen lijken zonder aanvullende inspanningen in beleid of beheer gehaald te kunnen worden. Het beheerplan focust zowel op welke maatregelen we moeten blijven nemen als op de knelpunten en op welke aanvullende maatregelen daarvoor nodig zijn. Uitgangspunt is dat de maatregelen die hier worden genoemd ook daadwerkelijk worden uitgevoerd.

Bijzondere natuurwaarden gaan grotendeels hand in hand met menselijke activiteiten

De afgelopen eeuw is het IJsselmeergebied sterk veranderd, onder andere als gevolg van de aanleg van de Afsluitdijk, de inpoldering van de Noordoostpolder en de Flevopolders en de ontwikkeling van menselijke activiteiten. De huidige natuurwaarden in het IJsselmeergebied hebben zich in de loop der tijd ontwikkeld in sterke samenhang met de menselijke activiteiten in het gebied. Voortbouwend op deze sterke relatie tussen menselijke activiteiten en natuur is dit beheerplan gericht op behoud en versterking van de natuurwaarden, waarbij ruimte wordt geboden aan behoud en ontwikkeling van de menselijke activiteiten in het gebied.

Aanwezigheid van geschikte broedgebieden garanderen

Voor pionierbroedvogels (de visdief) is in de huidige situatie voldoende broedgebied van geschikte kwaliteit in het Eemmeer & Gooimeer Zuidoever aanwezig. Onderhoud van dit broedgebied is echter van belang voor het behoud van de huidige situatie in de toekomst. Voor de pionierbroedvogels is daarom een opgave om kale, predatorvrije en rustige eilandjes te behouden. Indien deze opgave door bestendig onderhoud blijvend wordt gerealiseerd, zal de instandhoudingsdoelstelling voor broedende visdieven gemakkelijk worden behouden.

concept

1 Inleiding

Aanleiding en doel van het beheerplan

De Europese Unie beschermt de natuurwaarden van Europa. De belangrijkste pijler van Europese natuurbescherming is de realisatie van Natura 2000: een netwerk van Europese natuurgebieden met belangrijke natuurwaarden. Het Eemmeer & Gooimeer Zuidoever is als Natura 2000 gebied onderdeel van dit netwerk. Op Europees niveau is het doel behoud van de Europese biodiversiteit. Voor het Natura 2000 gebied Eemmeer & Gooimeer Zuidoever zijn doelen (instandhoudingsdoelstellingen) geformuleerd, die bijdragen aan het behoud van de Europese biodiversiteit. Om behoud van de biodiversiteit over langere periode te waarborgen is voor het gehele IJsselmeergebied een beheerplan opgesteld.

Het beheerplan bestaat uit een overkoepelend Algemeen deel en zes gebiedsdelen: IJsselmeer, Markermeer & IJmeer, Eemmeer & Gooimeer Zuidoever, Veluwerandmeren, Zwarte Meer en Ketelmeer & Vossemeer (zie hoofdstuk 1 van het Algemeen deel voor toelichting over de opbouw van het beheerplan).

Leeswijzer

Voor u ligt het beheerplan voor het gebiedsdeel Eemmeer & Gooimeer Zuidoever. In hoofdstuk twee worden de kenmerken van het Eemmeer & Gooimeer Zuidoever beschreven. In hoofdstuk drie worden de doelen behandeld: welke specifieke natuurwaarden worden beschermd; hoe staat het met deze natuurwaarden en wat is de beoogde situatie? Hoofdstuk vier beschrijft instandhoudingsmaatregelen die bijdragen aan het behalen van de doelen. Hoofdstuk vijf beschrijft de relatie tussen menselijke activiteiten en Natura 2000 instandhoudingsdoelstellingen. Dit hoofdstuk geeft ook aan welke voorwaarden aan activiteiten worden gesteld om effecten op de doelen te verzachten of te voorkomen. Hoofdstuk zes beschrijft in hoeverre de doelen behaald worden wanneer activiteiten met mogelijk schadelijke effecten worden gemitigeerd en instandhoudingsmaatregelen worden uitgevoerd.

concept

2 Kenmerken van het Eemmeer & Gooimeer Zuidoever

Het Eemmeer & Gooimeer Zuidoever is een ecologisch belangrijk gebied. Daarnaast wordt het door de mens voor tal van functies gebruikt zoals scheepvaart, visserij, recreatie, de winning van delfstoffen en dergelijke. In dit hoofdstuk worden de belangrijkste kenmerken van natuur, abiotiek en gebruik door de mens beschreven.

2.1 (Inter)nationaal belangrijke ecologische waarden in het Eemmeer & Gooimeer Zuidoever

Het Eemmeer & Gooimeer Zuidoever is aangewezen als Natura 2000 gebied omdat het van belang is voor het behoud van de Europese biodiversiteit. Samen met het gehele IJsselmeergebied is het een belangrijk leefgebied voor kale grondbroeders én voor (doortrekkende en overwinterende) watervogels.

Belangrijk leefgebied voor watervogels

Het Eemmeer & Gooimeer Zuidoever kent een verscheidenheid aan leefgebieden, waardoor vogels broedplekken, rustplekken en voedsel kunnen vinden. In het open water kunnen vogels rusten, foerageren en drinken, veilig van grondgebonden roofdieren. Langs oevers en in het ondiepe water vinden ze voedsel en beschutting tegen wind. Er bevinden zich goed ontwikkelde en bereikbare mosselbanken, een gezonde populatie vis en grootschalige velden met waterplanten. Rondom het Natura 2000 gebied bevinden zich bovendien grootschalige foerageergebieden in de vorm van akkers en agrarische graslanden. Dit alles maakt het Eemmeer & Gooimeer Zuidoever een zeer belangrijk gebied voor diverse watervogels als doortrekgebied, als overwinteringsgebied of als jaarrond verblijfgebied. Daarnaast biedt het gebied ten westen van de Stichtse Brug een belangrijke broedlocatie voor de visdief. Het is één van de weinige kale zandgronden in de omgeving en visdieven die elders foerageren (bijvoorbeeld het Markermeer) broeden hier.



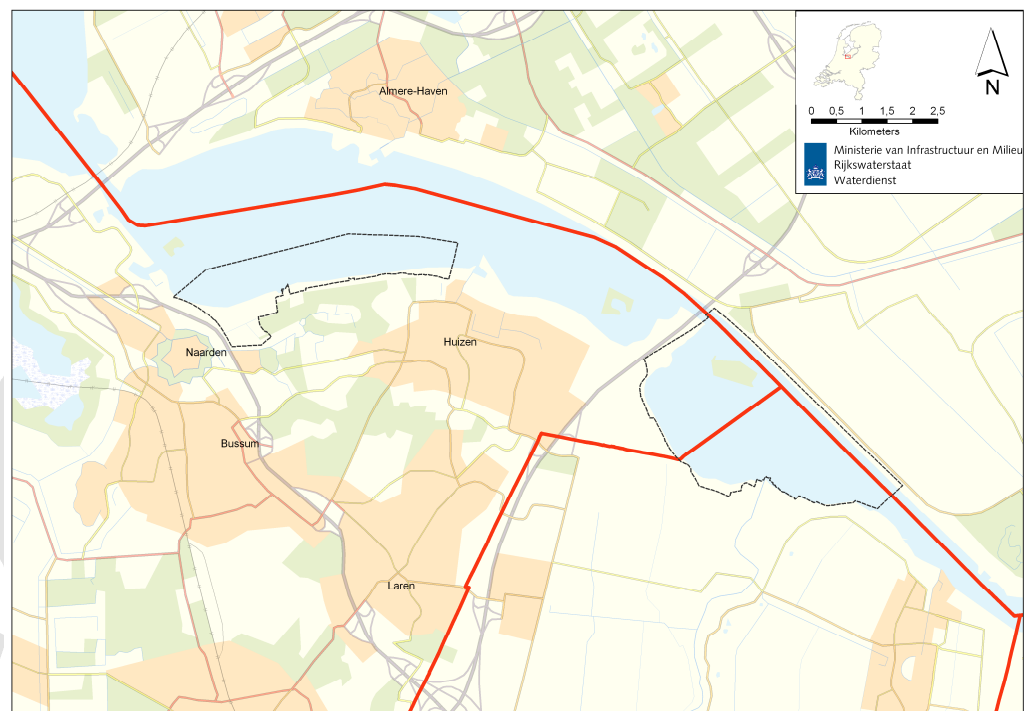
Paartje visdieven met donsjong



2.2 Abiotische kenmerken

Abiotische kenmerken bepalen in belangrijke mate welke natuurwaarden waar aanwezig zijn. Onderstaande paragrafen beschrijven de abiotische kenmerken die van belang zijn voor de natuurwaarden in het Eemmeer & Gooimeer Zuidoever.

Ligging en geografie

Het Eemmeer & Gooimeer waren voor aanleg van de Afsluitdijk onderdeel van de Zuiderzee. De meren ontstonden na inpoldering van Zuidelijk Flevoland in 1968. Een smalle strook water tussen het 'oude' (Noord-Holland/Utrecht/Gelderland) en 'nieuwe' land (Flevoland) werd namelijk bewaard om kweldruk vanuit het oude land tegen te gaan. Het Eemmeer & Gooimeer staan in open verbinding met het Markermeer en via het Nijkerkernauw (geen N2000 gebied) en de Nijkerkersluis met de Veluwerandmeren.



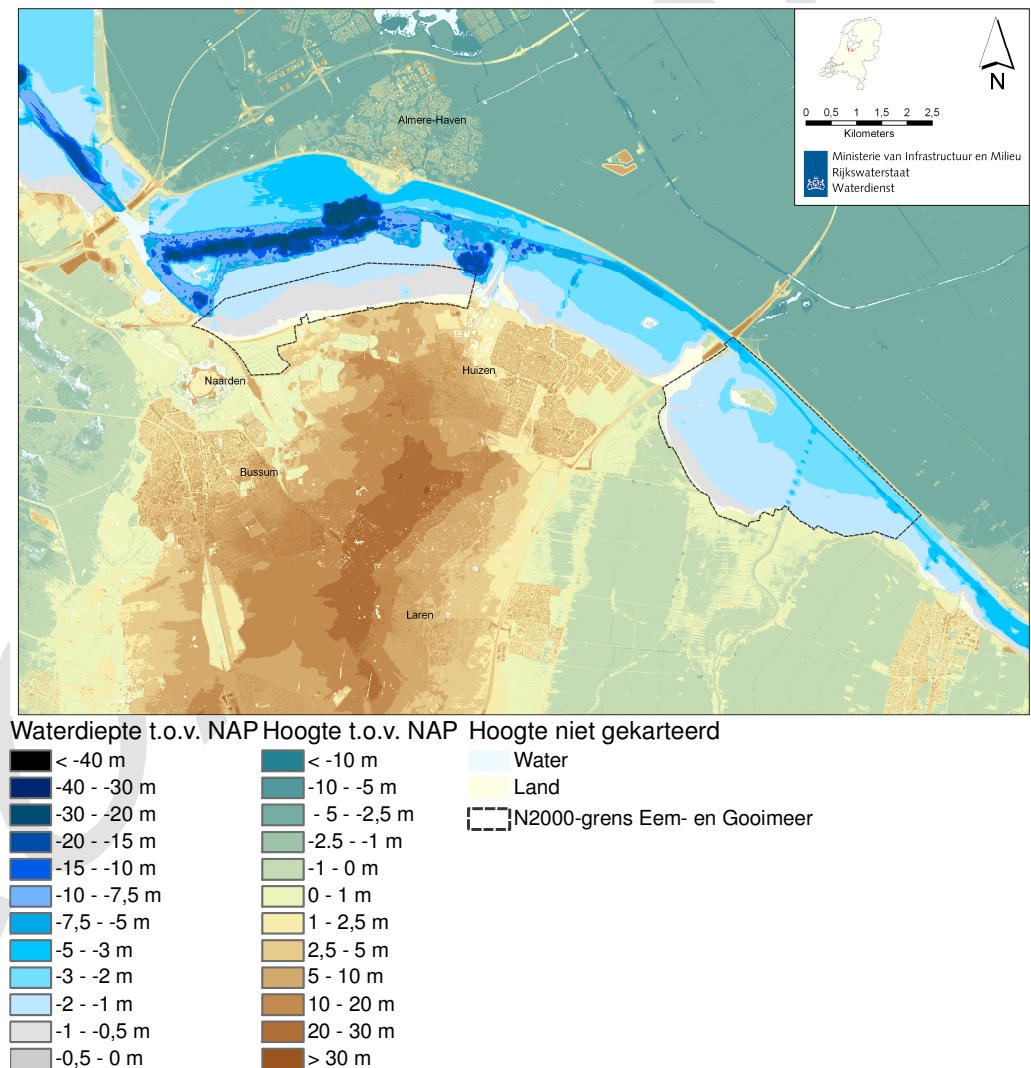
-  N2000-grens Eem- en Gooimeer
-  Provinciegrens

Figuur 2.1 Topografie en geografie van het Natura 2000 gebied Eemmeer & Gooimeer Zuidoever

Bodem en geomorfologie

Het gezamenlijke wateroppervlak van het Eemmeer & Gooimeer bedraagt ongeveer 4100 ha, maar dit is niet allemaal onderdeel van het Natura 2000 gebied. Het Natura 2000 gebied Eemmeer & Gooimeer Zuidoever is 1600 ha groot, bestaande uit het gehele Eemmeer en het ondiepe deel van het Gooimeer (de Zuidoever) tussen Naarden en Huizen. Het Eemmeer heeft een gemiddelde diepte van -1,9 m NAP, het Gooimeer is met -3,6 m NAP gemiddeld dieper. De diepte van het Gooimeer wordt veroorzaakt door de aanwezigheid van diepe zandwinputten (tot meer dan 30 m), het aangewezen deel in het kader van Natura 2000 heeft een maximum diepte van slechts -1,2 m NAP. In beide meren is een vaargeul aanwezig,

maar in het Gooimeer valt deze vaargeul buiten de begrenzing van het Natura 2000 gebied. Figuur 2.2 geeft de bodemhoogte van het Eemmeer & Gooimeer weer. De bodem van de zuidoever van het Gooimeer bestaat uit Pleistoceen- en kleiarm zand. Het Eemmeer heeft een bodem van zware zavel en klei en in het zuidoosten bevindt zich een stukje veen.



Figuur 2.2 Bodemhoogtes van het Eemmeer & Gooimeer Zuidoever

Waterkwantiteit

Het Eemmeer ontvangt vooral water uit de Gelderse Vallei via de rivier de Eem, een kleiner deel wordt aangevoerd vanuit de Veluwerandmeren (via het Nijkerkernauw en de Nijkerkersluis) en de RWZI's van Hilversum en Blaricum. Het Gooimeer bevat een mengsel van water uit het Eemmeer en IJmeer, waarmee het in open verbinding staat. Andere bronnen van inkomend water zijn: neerslag, kwelwater, polderwater dat via een aantal gemalen wordt uitgeslagen en de RWZI van Huizen. Overtollig water wordt via het Markermeer (de Houtrib- en Krabbersgatsluizen) en het Noordzeekanaal (de Oranjesluizen) afgevoerd. Het streefpeil in de winter is -0.4 m NAP, in de zomer -0.2 m NAP.

Waterkwaliteit

Waterkwaliteit is een bepalende factor ten aanzien van de aanwezigheid van waterplanten, bodemfauna en vis en daarmee de voedselbeschikbaarheid van diverse watervogels. In het kader van de Europese Kaderrichtlijn Water (KRW) wordt in heel Nederland de toestand van het water onder de loep genomen en worden maatregelen genomen (zowel lokaal als landelijk) om het water ecologisch en chemisch te verbeteren. Hierdoor is de waterkwaliteit in beweging: de nutriëntenaanvoer uit de rivieren daalt en het doorzicht wordt groter. Het ecologische gevolg zal zijn dat er meer waterplanten (zoals kranswieren en fonteinkruiden) tot ontwikkeling komen, met een mogelijke verandering in het visbestand (kleinere vis) en het waterleven.

Fosfaat en stikstof in het Eemmeer & Gooimeer Zuidoever worden aangevoerd met het polderwater, door afstroming vanuit de landbouw en door RWZI's. Daarnaast overschrijden zink en koper de norm. Doordat deze stoffen gebonden zijn in de bodem, zijn ze biologisch niet beschikbaar en ze vormen derhalve geen risico voor de Natura 2000 doelen. Alle andere stoffen die in het kader van de KRW getoetst zijn, voldoen aan de gestelde normen en vormen daarmee geen probleem voor de waterkwaliteit in het Eem- en Gooimeer. De watersysteemstudie heeft geconcludeerd dat door de uitvoer van generieke maatregelen in 2015 de normen van de KRW gehaald zullen worden.

2.3

Activiteiten en beheer in het Eemmeer & Gooimeer Zuidoever

Activiteiten van mensen in het Eemmeer & Gooimeer Zuidoever kunnen van invloed zijn op de natuurwaarden in het gebied. Onderstaande paragrafen geven een samenvatting van die vormen van activiteiten en beheer in het gebied die relevant zijn voor de natuurwaarden en de toekomstige ontwikkelingen hierin. In het document Inventarisatie bestaand gebruik IJsselmeergebied (Bureau Waardenburg, april 2011) staan de activiteiten in detail beschreven, kaarten met locaties van de activiteiten staan in de kaartenbijlage. In hoofdstuk 4 wordt een samenvatting gegeven van de toetsing van de activiteiten en de mitigatie van mogelijk negatieve effecten.



Jachthaven van Huizen

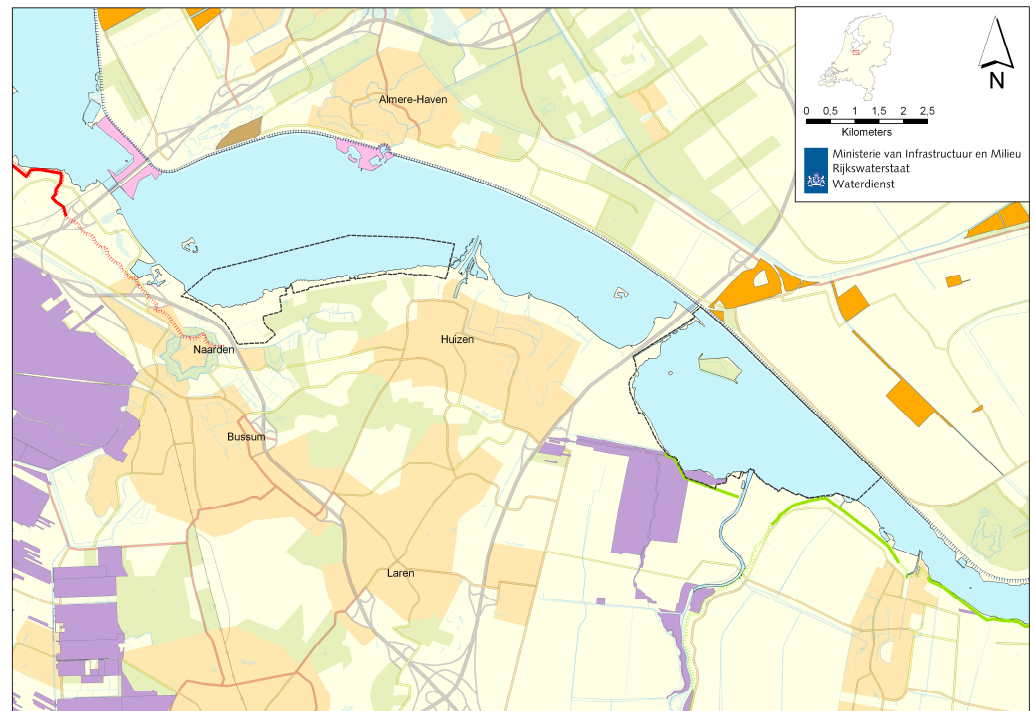
Activiteiten in Eemmeer & Gooimeer Zuidoever

De recreatievaart is goed vertegenwoordigd in het Eemmeer & Gooimeer Zuidoever: er ligt een aantal jachthavens langs de kusten en er loopt een vaargeul door beide meren met een aantal aftakkingen naar deze havens. Er zijn echter ook delen van het gebied niet toegankelijk voor vaartuigen, zoals het zuidwestelijke deel van het Gooimeer & Eemmeer Zuidoever. Tegen de kust van Flevoland bevindt zich een tweetal snelvaargebieden voor waterski en jetski. Verder zijn er wandelgebieden en sportvislocaties langs de oevers aanwezig en worden er regelmatig evenementen georganiseerd, zoals zeil- en surfwedstrijden. Andere activiteiten in het Eemmeer & Gooimeer Zuidoever zijn de visserij, scheepvaart, infrastructuur, lozingen en ontgrondingen.

Beheer in Eemmeer & Gooimeer Zuidoever

Staatsbosbeheer en Natuurmonumenten zijn actief natuurbeheerder in het gebied (zie figuur 2.3). Door Rijkswaterstaat en Provincie Flevoland worden ecologische (soorten, aantallen, verspreiding) en chemische parameters (stofconcentraties) gemeten om de ontwikkelingen en effecten van activiteiten en maatregelen te kunnen volgen. Waterschap Zuiderzeeland, Hoogheemraadschap van Amstel, Gooi en Vecht, Waterschap Vallei en Eem en Rijkswaterstaat IJsselmeergebied beheren de primaire waterkeringen. De oevers worden beheerd door: Hoogheemraadschap Amstel, Gooi en Vecht, Hoogheemraadschap Hollands Noorderkwartier, Waterschap Veluwe, Staatsbosbeheer, waterschap Vallei en Eem en gemeente Zeewolde. Rijkswaterstaat voert het nautisch beheer van het hoofdvaarwegennet uit, waterkwantiteitsbeheer (via het peilbeheer) en waterkwaliteitsbeheer (als bevoegd gezag voor de Waterwet).

Rijkswaterstaat IJsselmeergebied en provincie Flevoland hebben gedurende het jaar meerdere monitoringsmomenten om de aanwezigheid van (vogel)soorten en waterplanten bij te houden. Deze monitoringswerkzaamheden zijn belangrijk om inzicht te hebben in de aantallen en trends van de soorten. Deze monitoringsactiviteiten vinden plaats vanuit een boot of vanaf het land



Oeverbeheer

- HSAmstelGooi&Vecht
- HSHollandsnoorderkwartier
- Recreatie Gemeenschap Veluwe
- Staatsbosbeheer
- WSVallei&eem
- Gemeente Zeewolde

Beheer natuurgebieden

- Flevolandschap
- Natuurmonumenten
- Gemeente Almere
- Staatsbosbeheer
- N2000-grens Eem- en Gooimeer

Dijkbeheer

- Hoogheemraadschap Amstel, Gooi en Vecht
- RWS IJsselmeergebied
- Waterschap Vallei en Eem
- Waterschap Zuiderzeeland

Figuur 2.3 Overzicht van terreinbeheerders en hun beheergebieden in het Eemmeer & Gooimeer Zuidoever

3 Instandhoudingsdoelstellingen

Doel van Natura 2000 is een wezenlijke bijdrage aan het behoud en herstel van de biodiversiteit. Om dat te bereiken zijn afspraken gemaakt om bepaalde habitattypen en soorten te beschermen binnen een netwerk van natuurgebieden. Hiervoor is het zaak de omstandigheden, die het vóórkomen van die habitattypen en soorten mogelijk maken, te behouden of waar nodig te verbeteren.

Op 23 december 2009 heeft de minister van Landbouw, Natuur en Visserij de zes Natura 2000 gebieden in het IJsselmeergebied definitief aangewezen op grond van artikel 10a van de Natuurbeschermingswet 1998. In deze aanwijzingsbesluiten is vastgelegd welke natuurwaarden beschermd moeten worden. Er zijn instandhoudingsdoelstellingen opgenomen voor soorten en habitattypen. De instandhoudingsdoelstellingen zijn geformuleerd in termen van behoud of verbetering van omvang en/of kwaliteit van bepaalde habitattypen en behoud of uitbreiding van kwaliteit leefgebied en draagkracht voor bepaalde aantallen van met naam genoemde soorten. De instandhoudingsdoelstellingen per Natura 2000 gebied dienen voor het borgen van de bijdrage die dat gebied levert aan het op landelijk niveau realiseren van een gunstige staat van instandhouding. De instandhoudingsdoelstellingen voor het Eemmeer & Gooimeer Zuidoever zijn opgenomen in het besluit Natura 2000 gebied Eemmeer & Gooimeer Zuidoever (referentie 1).

3.1 **Uitwerking van doelen in omvang, ruimte en tijd en huidige situatie**

In de doeluitwerking (referentie 2) zijn de instandhoudingsdoelstellingen besproken in ruimte en tijd, dus waar en wanneer de vogelsoorten in het Eemmeer & Gooimeer Zuidoever voorkomen in de huidige en de beoogde situatie. Deze paragraaf is een zeer beknopte weergave van de doeluitwerking. De doeluitwerking is opgesteld op basis van gegevens uit 1999-2004. Daarnaast is vanwege de lange duur van het beheerplanproces een actualisatieslag gedaan tot en met 2007 om na te gaan of aantallen en trends van de verschillende vogelsoorten in relatie tot de doelaantallen een duidelijk afwijkend beeld zijn gaan vertonen. Voor die vogelsoorten waar een dergelijk afwijkend beeld is vastgesteld, is nagegaan of en in hoeverre als gevolg hiervan instandhoudingsmaatregelen, vrijstellingsvoorwaarden voor gebruik of mitigerende maatregelen aanpassingen behoefde. In het volgende beheerplan worden de gegevens meegenomen van recentere inventarisaties en monitoring.

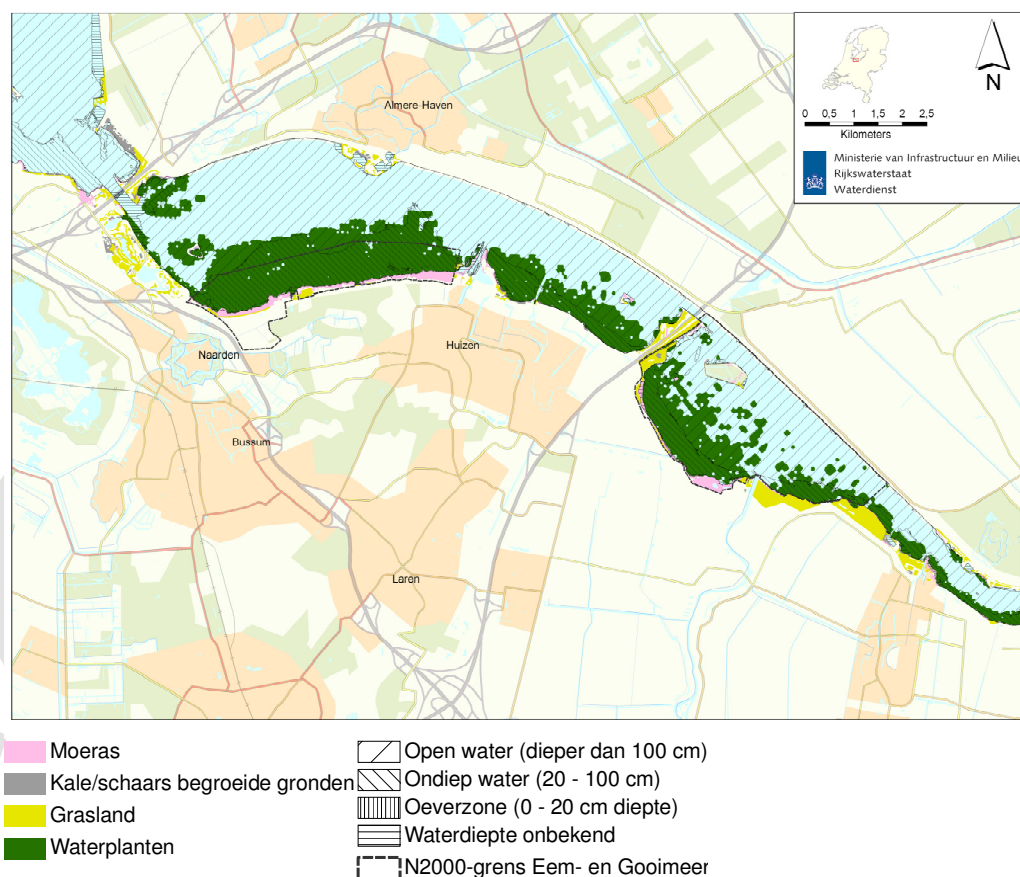
3.1.1 *Ruimtelijke eenheden*

In dit beheerplan worden de instandhoudingsdoelstellingen beschreven per ruimtelijke eenheid. Binnen het Eemmeer & Gooimeer Zuidoever gaat het om: open water, ondiep water, oeverzone, kale of schaars begroeide gronden, moeras en nat grasland.

In de volgende paragrafen wordt voor de verschillende ruimtelijke eenheden beschreven wat de huidige situatie is van vogelsoorten (verspreiding, belang van de ruimtelijke eenheid, aantallen en trends). Daarnaast wordt benoemd wat de beoogde situatie is om hun leefgebieden in een gunstige staat van instandhouding te behouden of herstellen. Vervolgens worden de belangrijkste ecologische vereisten

benoemd en wordt aangegeven of er zich knelpunten voordoen ten aanzien van de ecologische vereisten.

In figuur 3.1 is de ligging van de ruimtelijke eenheden in het Eemmeer & Gooimeer Zuidoever weergegeven. In tabel 3.1 zijn vogels ingedeeld bij de ruimtelijke eenheid waar deze voornamelijk van afhankelijk zijn. Indien een vogelsoort van meerdere eenheden gebruik maakt, wordt de soort in de ondergeschikte eenheid cursief weergegeven in de tabel. Een soort wordt alleen beschreven in de paragraaf over de bepalende ruimtelijke eenheid en daar worden ook het belang van ondergeschikte eenheden voor een soort en eventuele knelpunten beschreven.



Figuur 3.1 Overzichtkaart van de locatie van ruimtelijke eenheden en habitattypen in het Eemmeer & Gooimeer Zuidoever

Tabel 3.1 Overzichtstabel soorten per ruimtelijke eenheid voor het gebied Eemmeer & Gooimeer Zuidoever

Ruimtelijke eenheid	Habitattypen	Habitatsoorten	Vogels
Open water	-	-	Aalscholver (n) Fuut (n) Kuifeend (n) Meerkoet (n) Nonnetje (n) Slobeend (n) Tafeleend (n) <i>Visdief (b)</i>
Ondiep water	-	-	Kleine zwaan (n) Krakeend (n) <i>Meerkoet (n)</i> <i>Smient (n)</i> <i>Tafeleend (n)</i>
Kale of schaars begroeide gronden			<i>Visdief (b)</i>
Oeverzone	-	-	Grauwe gans (n) <i>Kleine zwaan(n)</i>
Moeras	-	-	<i>Grauwe gans (n)</i> <i>Slobeend (n)</i>
Nat grasland	-	-	<i>Grauwe gans (n)</i> <i>Kleine zwaan (n)</i> <i>Krakeend (n)</i> <i>Smient (n)</i>

n = niet-broedvogel, b = broedvogel.

Cursief = soort maakt gebruik van meerdere eenheden, ondergeschikte eenheid is cursief en wordt in de tekst niet verder behandeld.

3.1.2 Open water

Huidige situatie en beoogde situatie

Van het Natura 2000 gebied Eemmeer & Gooimeer Zuidoever bestaat alleen het Eemmeer voor een deel uit open water (figuur 3.1). Er zijn vijf niet-broedvogelsoorten aangewezen die in sterke mate afhankelijk zijn van open water (tabel 3.2). Het open water is van belang als foerageergebied voor bodemfauna-, plankton- en visetende vogels. Ook soorten die primair in een andere ruimtelijke eenheid voorkomen (de meerkoet en visdief) maken gebruik van open water als foerageergebied. De bodemfauna-eters (de kuifeend en tafeleend) bevinden zich voornamelijk in het Eemmeer en zijn jaarrond aanwezig, waarbij ruiende kuifeenden (in de nazomer) voornamelijk in het zuidelijk deel van de meren verblijven. De planktonetende soort (de slobeend) bevindt zich in beide meren voornamelijk in ondiep open water (zuidzijde van de meren). De viseters (de aalscholver en het nonnetje) komen verspreid in beide meren voor, waarbij het nonnetje uitsluitend in de wintermaanden aanwezig is en de aalscholver vooral in de zomermaanden.

Voor de visetende soorten van het open water is een afname geconstateerd. Als beoogde situatie is voor deze soorten behoud van omvang en kwaliteit leefgebied vastgesteld. De andere soorten in het gebied tonen geen afname. Tabel 3.2 geeft een overzicht van de huidige situatie per Natura 2000 soort van de ruimtelijke eenheid open water (huidige aantallen, landelijke staat van instandhouding en trend

in het Eemmeer & Gooimeer Zuidoever). Daarnaast is van iedere soort aangegeven wat de instandhoudingsdoelstelling is in omvang en kwaliteit en zijn doelaantallen gegeven.

Tabel 3.2 Overzicht instandhoudingsdoelstellingen (IHD) en huidige situatie per soort van de ruimtelijke eenheid open water

Ruimtelijke eenheid	Soorten ¹	IHD omvang ²	IHD kwaliteit ³	Huidige aantal ⁷	Doel aantal ⁸	SvI ⁴	Trend ⁵	Functie gebied ⁶
Open water	Aalscholver (n)	=	=	182	160	+	??	F
	Fuut (n)	=	=	147	160	-	--	F
	Kuifeend (n)	=	=	1523	2700	-	??	F
	Meerkoet (n)	=	=	1841	1700	-	??	F
	Nonnetje (n)	=	=	10	10	-	??	F
	Slobeend (n)	=	=	3	5	+	--	F
	Tafeleend (n)	=	=	311	790	--	--	F

Legenda		
1) soort n= niet broedvogel	2) Instandhoudingsdoelstelling (IHD) omvang = behoud van omvang	3) Instandhoudingsdoelstelling (IHD) kwaliteit = behoud van kwaliteit
4) Landelijke staat van instandhouding (SvI) -- zeer ongunstig - matig ongunstig + gunstig	5) Trend in aantallen 1994-2003 (gebiedsspecifiek) ?? geen duidelijke trend -- sterke afname	6) Functie N2000 gebied F=Voerageergebied
7) Huidige aantal: periode 2002-2007		
8) Aantallen voor niet-broedvogels betreffen het seizoensgemiddelde		

Ecologische vereisten

Voor de vogels die voorkomen in het open water van het Eemmeer & Gooimeer Zuidoever is voldoende voedsel nodig in de vorm van bodemfauna (de kuifeend en tafeleend), plankton (de slobeend) en vis, zoals spiering en andere kleine vissoorten (de aalscholver, fuut en het nonnetje). Bodemfauna is beschikbaar in de meer ondiepe delen van open water (tot ongeveer 4 m diep). Al deze soorten hebben behoefte aan een goede waterkwaliteit en rust, daarnaast hebben de viseters ook helder water nodig.

Knelpunten

In tabel 3.3 is aangegeven welke knelpunten er zijn en voor welke soorten deze gelden. Voor de kuifeend en de tafeleend liggen de doelaantallen hoger dan de huidige aantallen, maar de tafeleend heeft een negatieve trend. Deze soort is in aantal afgenomen in het Eemmeer & Gooimeer Zuidoever. Dit lijkt vooral te zijn veroorzaakt doordat de vogels naar de nabij gelegen Veluwerandmeren zijn gegaan omdat daar de laatste jaren het voedselaanbod sterk is toegenomen. De afname is dus waarschijnlijk niet te wijten aan een ecologisch knelpunt in het Eemmeer & Gooimeer Zuidoever. Verder toont vooral de fuut een neerwaartse trend, maar de oorzaak is zeer waarschijnlijk het dalende aantal futen in Markermeer en IJsselmeer, waardoor er minder aanvoer is door omringende populaties. Voor deze soorten is de kwaliteit van het gebied voldoende, maar worden de aantallen gestuurd door factoren buiten het Natura 2000 gebied (externe werking). In het

Algemeen Deel (paragraaf 4.6) staat een nadere beschrijving van het begrip 'externe werking'.

Voor de slobeend is het knelpunt waarschijnlijk te wijten aan de te geringe voedselbeschikbaarheid (zoöplankton en kleine bodemfauna). Voor het nonnetje is er geen knelpunt. Voor behoud moet het open en grootschalige karakter van de meren behouden blijven en moet de draagkracht met voldoende kleine vis minimaal op het huidige niveau gehandhaafd blijven.



Mannetje slobeend foeragerend

Tabel 3.3 Knelpunten van habitatsoorten en vogels van de ruimtelijke eenheid open water

Ruimtelijke eenheid	Soorten	Knelpunt en oorzaak
Open water	Aalscholver (n)	
	Fuut (n)	Daling mogelijk veroorzaakt door daling aantallen Markermeer & IJmeer
	Kuifeend (n)	Verplaatsing naar Veluwerandmeren
	Meerkoet (n)	
	Nonnetje (n)	
	Slobeend (n)	Onvoldoende voedselbeschikbaarheid
	Tafeleend (n)	Verplaatsing naar Veluwerandmeren

Rood = knelpunt

Oranje = doelaantallen worden niet gehaald door een knelpunt in / of afhankelijkheid van gebieden buiten de Natura 2000 begrenzing

n = niet-broedvogel

3.1.3 Ondiep water

Huidige situatie en beoogde situatie

In het Eemmeer & Gooimeer Zuidoever is de ruimtelijke eenheid ondiep water voornamelijk te vinden in een strook langs de zuidoever van de beide meren (figuur 3.1). Er zijn voor 3 niet-broedvogelsoorten die afhankelijk zijn van ondiep water, instandhoudingsdoelstellingen geformuleerd (tabel 3.4). Ondiep water is van belang als foerageergebied voor planteneters. De kleine zwaan bevindt zich daarbij voornamelijk aan de zuidoever van zowel het Eemmeer als het Gooimeer. De soort is een wintergast en komt in kleine aantallen voor in het gebied. De krakeend verblijft voornamelijk in het zuidelijke Gooimeer en is het gehele jaar aanwezig, met hoge aantallen vanaf het voorjaar tot september. De meerkoet en tafeleend zullen zich, behalve met planten, ook voeden met mosselen. Ook de meerkoet is het gehele jaar aanwezig, waarbij de verspreiding 's winters meer langs de noordzijde van het Gooimeer is. Ook voor soorten die primair in open water voorkomen (de smient en tafeleend) is ondiep water een belangrijk foerageer- en/of rustgebied. Als beoogde situatie is voor deze soorten behoud van omvang en kwaliteit leefgebied vastgesteld. Voor de kleine zwaan is een negatieve trend waar te nemen.

Tabel 3.4 Overzicht instandhoudingsdoelstellingen (IHD) en huidige situatie per soort en habitattype van de ruimtelijke eenheid ondiep water

Ruimtelijke eenheid	Soorten ¹	Ihd omvang ²	Ihd kwaliteit ³	Huidige aantal ⁷	Doel aantal ⁸	Svi ⁴	Trend ⁵	Functie gebied ⁶
Ondiep water	Kleine zwaan (n)	=	=	0	2	-	-	F
	Krakeend (n)	=	=	222	90	+	+	F

Legenda		
1) soort n = niet broedvogel	2) instandhoudingsdoelstelling (ihd) omvang = behoud van omvang	3) instandhoudingsdoelstelling (ihd) kwaliteit = behoud van kwaliteit
4) landelijke staat van instandhouding (svi) - matig ongunstig + gunstig	5) trend in aantallen 1994-2003 (gebiedsspecifiek) - matige afname + matige toename	6) functie n2000 gebied f=foerageergebied
7) huidige aantal: periode 2002-2007		
8) aantallen voor niet-broedvogels betreffen het seizoensgemiddelde		

Ecologische vereisten

Voor kleine zwaan en krakeend dient voldoende voedsel in de vorm van waterplanten beschikbaar te zijn. Beide soorten hebben daarnaast voldoende rust nodig.

Knelpunten

Voor de kleine zwaan en de krakeend zijn de ecologische vereisten met betrekking tot het foerageergebied in het Eemmeer & Gooimeer Zuidoever op orde. Het gewenste aantal kleine zwanen wordt niet gehaald door externe factoren: er komen weinig kleine zwanen naar het Eemmeer vanwege beperkte broedsuccessen in NW-Russische en Siberische broedgebieden. In het Algemeen Deel (paragraaf 4.6) staat een nadere omschrijving van externe werking in het IJsselmeergebied.

Tabel 3.5 Knelpunten van habitattype en vogels van de ruimtelijke eenheid ondiep water

Ruimtelijke eenheid	Soorten	Knelpunt en oorzaak
Ondiep water	Kleine zwaan (n)	Oorzaken lage aantallen liggen in de NW-Russische en Siberische broedgebieden
	Krakeend (n)	

Groen = geen knelpunt

Oranje = doelaantallen worden niet gehaald door een knelpunt in / of afhankelijkheid van gebieden buiten de Natura 2000 begrenzing

n = niet-broedvogel

3.1.4 Oeverzone

Huidige situatie en beoogde situatie

De ruimtelijke eenheid oeverzone is te karakteriseren als een flauwe oever tot 20 cm waterdiepte. In het Eemmeer & Gooimeer Zuidoever is de oeverzone aan te treffen aan de landzijde van ondiep water. In beide meren gaat het hierbij om de

zuidzijde (figuur 3.1). Voor het Natura 2000 gebied Eemmeer & Gooimeer Zuidoever is de grauwe gans aangewezen als afhankelijk van de eenheid oeverzone, hoewel ook de kleine zwaan foeragerend en rustend van deze eenheid gebruik maakt (tabel 3.1). De grauwe gans is het gehele jaar aanwezig, met een piek in oktober. De soort bevindt zich voornamelijk aan de zuidzijde van het Eemmeer maar is ook aan de zuidzijde van het Gooimeer aan te treffen. De grauwe gans heeft een zeer positieve trend in het Eemmeer & Gooimeer Zuidoever; het aantal neemt de afgelopen jaren sterk toe.

Tabel 3.6 Overzicht instandhoudingsdoelstellingen (IHD) en huidige situatie per soort van de ruimtelijke eenheid oeverzone

Ruimtelijke eenheid	Soorten ¹	Ihd omvang ²	Ihd kwaliteit ³	Huidige aantal ⁷	Doel aantal ⁸	Svi ⁴	Trend ⁵	Functie gebied ⁶
Oeverzone	Grauwe gans (n)	=	=	445	300	+	++	FS

Legenda		
1) soort N= niet broedvogel	2) instandhoudingsdoelstelling (ihd) omvang = behoud van omvang	3) instandhoudingsdoelstelling (ihd) kwaliteit = behoud van kwaliteit
4) landelijke staat van instandhouding (svi) + gunstig	5) trend in aantallen 1994-2003 (gebiedsspecifiek) ++ sterke toename	6) functie n2000 gebied F=foerageergebied S=slaapplek
7) huidige aantal: periode 2002-2007		
8) aantallen voor niet-broedvogels betreffen het seizoensgemiddelde		

Ecologische vereisten

In de ruiperiode (juni) is voldoende riet langs de oevers van belang voor de grauwe gans, dit wordt in die periode gebruikt als voeding en om te rusten. Kort voor de ruiperiode is de soort afhankelijk van gras of akkergewas.

Knelpunten

Voor de grauwe gans zijn de ecologische vereisten op orde en dus is er geen sprake van een knelpunt (tabel 3.7).

Tabel 3.7 Knelpunten van vogels van de ruimtelijke eenheid oeverzone.

Ruimtelijke eenheid	Soorten	Knelpunt en oorzaak
Oeverzone	Grauwe gans (n)	

Groen = geen knelpunt

n = niet-broedvogel

3.1.5 Kale of schaars begroeide gronden

Huidige situatie en beoogde situatie

Het Natura 2000 gebied Eemmeer & Gooimeer Zuidoever bestaat voor een klein deel uit kale of schaars begroeide gronden (figuur 3.1). Er is één broedvogelsoort aangewezen die in sterke mate afhankelijk is van kale of schaars begroeide grond (tabel 3.8), de visdief. Voor de visdief is het gebied vooral van belang als broedgebied. Aanwezigheid van de visdief wordt dan ook sterk bepaald door het

aanbod van geschikte nestplaatsen (kale grond, predatorvrij). De meest geschikte nestplaatsen zijn te vinden bij de Stichtse Brug. De visdief heeft een positieve trend in het Eemmeer & Gooimeer Zuidoever, het aantal neemt de afgelopen jaren toe. Behoud van omvang en kwaliteit van het leefgebied is als doel gesteld.

Tabel 3.8 Overzicht instandhoudingsdoelstellingen (IHD) en huidige situatie per soort van de ruimtelijke eenheid Kale of schaars begroeide gronden

Ruimtelijke eenheid	Soorten ¹	Ihd omvang ²	Ihd kwaliteit ³	Huidige aantal ⁷	Doel aantal ⁸	Svi ⁴	Trend ⁵	Functie gebied ⁶
Kale of schaars begroeide gronden	Visdief (b)	=	=	329	280	-	+	FRV

Legenda		
1) soort b= broedvogel	2) Instandhoudingsdoelstelling (IHD) omvang = behoud van omvang	3) Instandhoudingsdoelstelling (IHD) kwaliteit = behoud van kwaliteit
4) Landelijke staat van instandhouding (SVI) - matig ongunstig	5) Trend in aantallen 1994-2003 (gebiedsspecifiek) + matige toename	6) Functie N2000 gebied F= Foerageergebied R= Rustgebied V= Voortplantingsgebied
7) Huidige aantal: periode 2002-2007		
8) Aantallen voor broedvogels betreffen gem. aantal paren		

Ecologische vereisten

Op broed- en rustplaatsen is de visdief erg gevoelig voor verstoring. Geschikte broedlocaties zijn kale gronden die predatorvrij zijn. De visdief eet voornamelijk kleine rondvis die duikend worden bemachtigd, helder water is daarbij van belang.

Knelpunten

In tabel 3.9 is aangegeven welke knelpunten er mogelijk zijn en voor welke soorten deze gelden. Voor de visdief is behoud van broedgelegenheid afhankelijk van het behoud kale of schaars begroeide gronden. Aangezien duurzaam beheer van deze gronden (of het ontstaan van nieuwe gebieden) niet is gegarandeerd, kunnen de kale gronden langzaam verdwijnen als gevolg van voortschrijdende natuurlijke vegetatiesuccessie. Hoewel de trend in broedende visdieven hier (nog) positief is, kan het voortbestaan van zijn biotoop dus niet gegarandeerd worden zonder blijvende beheersinspanningen.

Tabel 3.9 Knelpunten van vogels van de ruimtelijke eenheid kale of schaars begroeide gronden

Ruimtelijke eenheid	Soort	Knelpunt en oorzaak
Kale of schaars begroeide gronden	Visdief (b)	Behoud kale gronden is niet gegarandeerd, door gebrek aan natuurlijke dynamiek en geen garantie van duurzaam terreinbeheer.

Rood = knelpunt

b = broedvogel

3.1.6 Nat grasland

Huidige situatie en beoogde situatie

Het Natura 2000 gebied Eemmeer & Gooimeer Zuidoever bestaat voor een deel uit nat grasland. Deze delen liggen voornamelijk langs de zuidkust van het Eemmeer (figuur 3.1). Er is één niet-broedvogelsoort aangewezen die in sterke mate afhankelijk is van nat grasland: de smient (tabel 3.8). Voor de smient is het Eemmeer & Gooimeer Zuidoever vooral van belang als slaapplek, maar ook de grauwe gans, kleine zwaan en krakeend maken gebruik van nat grasland als foerageer- en rustgebied. Smient is een overwinteraar en voornamelijk aanwezig in het Eemmeer van oktober tot maart.

Tabel 3.10 Overzicht instandhoudingsdoelstellingen (IHD) en huidige situatie per soort van de ruimtelijke eenheid nat grasland

Ruimtelijke eenheid	Soorten ¹	Ihd omvang ²	Ihd kwaliteit ³	Huidige aantal ⁷	Doel aantal ⁸	Svi ⁴	Trend ⁵	Functie gebied ⁶
Nat grasland	Smient (n)	=	=	4900	4900	-	??	S

Legenda		
1) soort n= niet broedvogel	2) Instandhoudingsdoelstelling (IHD) omvang = behoud van omvang	3) Instandhoudingsdoelstelling (IHD) kwaliteit = behoud van kwaliteit
4) Landelijke staat van instandhouding (Svi) - matig ongunstig	5) Trend in aantallen 1994-2003 (gebiedsspecifiek) ?? geen duidelijke trend	6) Functie N2000 gebied S=Slaapplek
7) Huidige aantal: periode 2002-2007		
8) Aantallen voor niet-broedvogels betreffen het seizoensgemiddelde		

Ecologische vereisten

Ruimte en rust zijn de ondiepe kustdelen is belangrijk voor de smient, die voornamelijk 's nachts foerageert en overdag rust. De smient foerageert voornamelijk op nat grasland, binnen of buiten de Natura 2000 begrenzing, en gebruikt het water voornamelijk om, overdag, te rusten.



Slapend paartje smienten

Knelpunten

In tabel 3.11 is aangegeven welke knelpunten er mogelijk zijn en voor welke soorten deze gelden. Voor de smient zijn de ecologische vereisten op orde met de voorwaarde dat de voedselvoorziening in het achterland behouden blijft.

Tabel 3.11 Knelpunten van vogels van de ruimtelijke eenheid nat grasland

Ruimtelijke eenheid	Soorten	Knelpunt en oorzaak
Nat grasland	Smient (n)	

Groen = geen knelpunt

n = niet-broedvogel

3.2

Opgaven voor het Eemmeer & Gooimeer Zuidoever

Knelpunten ontstaan door het niet op orde zijn van de ecologische vereisten van soorten. In bovenstaande paragraaf zijn de knelpunten per ruimtelijke eenheid behandeld. Hieronder volgt een overzicht van de belangrijkste knelpunten van het Eemmeer & Gooimeer Zuidoever. De opgave is om deze knelpunten op te lossen en zo de instandhoudingsdoelstellingen te bereiken.

Daarnaast geldt voor een aantal vogelsoorten dat de aantallen vogels te laag zijn, terwijl de kwaliteit van het Eemmeer & Gooimeer Zuidoever zelf goed op orde is. Hoofdstuk 4.6 van het Algemeen Deel behandelt het begrip externe werking en beschrijft waarom voor bepaalde soorten de doelaantallen in het IJsselmeergebied niet bereikt worden.

Aanwezigheid van broedgebieden garanderen

Voor de visdief is in de huidige situatie voldoende broedgebied van geschikte kwaliteit in het Eemmeer & Gooimeer Zuidoever aanwezig. Terugkerend onderhoud van het broedgebied is echter van belang om deze gunstige situatie in stand te houden. Voor deze pionierbroedvogel is daarom de opgave om zandige, predatorvrije en rustige eilandjes te behouden.

Verbeteren voedselbeschikbaarheid

De aantallen slobenden zijn te laag, omdat de voedselbeschikbaarheid in het gebied niet voldoet (te weinig zoöplankton en in mindere mate kleine bodemdieren). Ook voor de visdief is er sprake van een afname van de voedselbeschikbaarheid (te weinig kleine vis hoog in de waterkolom). De voedselbeschikbaarheid zal voor beide soorten moeten verbeteren om de doelaantallen te realiseren.

Programmatische Aanpak Stikstof (PAS)

In het kader van de Programmatische Aanpak Stikstof (PAS) zijn door de provincies knelpunten als gevolg van stikstofdepositie onderzocht en zo nodig herstelstrategieën uitgewerkt voor Natura 2000 gebieden met stikstofgevoelige habitattypen. In het IJsselmeergebied is dat gedaan voor het habitatype 'overgangs en trilvenen' (en de daarin voorkomende groenknolorchis) in IJsselmeer en 'glanshaver- en vossenstaarthooilanden' in het Zwarte Meer. In beide Natura 2000 gebieden is daaruit geconcludeerd dat er geen sprake is van een knelpunt als gevolg van (externe) stikstofdepositie en dat er dus geen herstelstrategieën nodig zijn. In de andere Natura 2000 gebieden binnen het IJsselmeergebied bevinden zich geen stikstofgevoelige instandhoudingsdoelstellingen.

4 Instandhoudingsmaatregelen

Instandhoudingsmaatregelen zijn nodig om de instandhoudingsdoelstellingen te behalen en tussentijdse verslechtering van de kwaliteit van habitattypen en significante verstoring van soorten te voorkomen. In het Eemmeer & Gooimeer Zuidoever zijn er knelpunten om de instandhoudingsdoelstellingen te bereiken met betrekking tot voedselbeschikbaarheid voor watervogels en de aanwezigheid van geschikte broedgebieden. Naast maatregelen om deze knelpunten op te lossen, zijn eventuele aanpassingen van activiteiten in het gebied nodig. Deze worden in het volgende hoofdstuk beschreven. Het totale pakket instandhoudingsmaatregelen voor het Eemmeer & Gooimeer Zuidoever is een combinatie van maatregelen uit reeds vastgesteld beleid en aanvullende Natura 2000 maatregelen. In onderstaande subparagrafen worden beide categorieën toegelicht.

4.1 Maatregelen uit reeds vastgesteld beleid

Instandhoudingsmaatregelen uit reeds vastgesteld beleid betreffen in het Eemmeer & Gooimeer Zuidoever met name de KRW-maatregelen die bijdragen aan Natura 2000 doelstellingen.

KRW-maatregelen die bijdragen aan Natura 2000 doelstellingen

Voor de Kaderrichtlijn Water (KRW) worden in de periode 2010-2021 maatregelen genomen die bijdragen aan het realiseren van de Natura 2000 doelen. In het Eemmeer & Gooimeer Zuidoever gaat het hoofdzakelijk om:

- Inzetten op duurzame visserij;
- Aanleg tijdelijke luwtedam t.b.v. waterplanten;
- BEZEM (waterkwaliteitsverbetering in de Eem ten behoeve van zoöplankton).

De maatregelen voor de verbetering van de visintrek dragen (beperkt) bij aan het bereiken van de Natura 2000 doelen, omdat dit de voedselbeschikbaarheid voor visetende vogels vergroot en de bijvangst aan duikende vogels reduceert. Voor trekvisserij zijn geen Natura 2000 doelen geformuleerd voor het Eemmeer & Gooimeer Zuidoever, maar wel voor de grote rivieren. Daaraan wordt op deze manier een bijdrage geleverd. De BEZEM maatregelen dragen bij aan de voedselvoorziening van de slobeend.

4.2 Aanvullende instandhoudingsmaatregelen voor Natura 2000

Aanvullend op de voortzetting van het huidige terreinbeheer en de KRW-maatregelen is vooral het terreinbeheer van de kale gronden van belang.

Broedlocaties voor kale grondbroeders behouden

Voor het blijvend realiseren van de doelstelling voor de visdief is het nodig om de geschikte broedlocatie op het eiland bij de Stichtse Brug voldoende kaal te houden om als broedlocatie geschikt te blijven. De maatregel is gericht op het kaal maken en houden van (potentiële) broedlocaties en het voorkómen van kolonisatie door grondpredatoren (zoals ratten en vossen). Dit gebeurt door middel van beweiden, afgraven, plaggen, uitrasteren en het lokaliseren op eilandjes.

ANT-studies in IJsselmeer en het Markermeer & IJmeer

Zoals in hoofdstuk 3 is aangegeven, nemen futen in aantallen af in het Eemmeer & Gooimeer Zuidoever, veroorzaakt door een krimpende populatie in het IJsselmeer en het Markermeer & IJmeer. Rijkswaterstaat voert studies uit naar deze Autonome Neerwaartse Trends (ANT-studies) van mosseleiders en viseters in het IJsselmeer en het Markermeer & IJmeer (zie paragrafen 2.4, 3.5 en 5.4 van het Algemeen Deel). Hoewel de ANT-studies niet direct gericht zijn op het Eemmeer & Gooimeer Zuidoever, kunnen de uitkomsten wel gevolgen hebben voor de aantallen futen die in het Eemmeer & Gooimeer Zuidoever worden waargenomen.

Gedragscode recreatie IJsselmeergebied

Voldoende rust is van cruciaal belang om de Natura 2000 instandhoudingsdoelstellingen van vogelsoorten te behalen. Voor de vogelsoorten in het Eemmeer & Gooimeer Zuidoever vormt een gebrek aan rust op dit moment geen knelpunt. Door klimaatverandering en technische innovaties kan het recreatieseizoen langer worden. De kans bestaat dat hierdoor de rust voor (met name overwinterende) vogels binnen enkele jaren in het geding komt. De recreatiesector en natuursector hebben in samenwerking een gedragscode opgesteld (zie Algemeen deel, paragraaf 4.4 voor de volledige tekst van de gedragscode) met als doel verstoring in het gehele IJsselmeergebied te voorkómen door vergroting van het bewustzijn van de watersporter en het hanteren van enkele eenvoudige regels. Op deze manier kan eveneens worden voorkómen dat in de komende beheerplanperiodes striktere voorwaarden aan recreatie moeten worden opgelegd, om het behalen van de instandhoudingsdoelstellingen te garanderen.

5 Activiteiten en mitigatie

Menselijke activiteiten en natuur zijn van oudsher verweven in Eemmeer & Gooimeer Zuidoever. In de meeste gevallen vormen deze activiteiten geen probleem voor de instandhoudingsdoelstellingen. Van bepaalde activiteiten in Eemmeer & Gooimeer Zuidoever is het niet uit te sluiten dat er negatieve effecten zijn voor de instandhoudingsdoelstellingen. Een aantal van deze activiteiten blijft vergunningplichtig, waarbij voorschriften aan de vergunning zijn verbonden. Andere activiteiten worden onder voorwaarden in dit beheerplan vrijgesteld van de vergunningplicht. Voor weer andere gevallen zijn mitigerende maatregelen nodig om te voorkómen dat activiteiten het bereiken van de instandhoudingsdoelstellingen in de weg staan. Als voldaan wordt aan de vergunningvoorschriften, respectievelijk aan de voorwaarden en de mitigerende maatregelen worden uitgevoerd, kunnen de betreffende activiteiten doorgang vinden. Voor alle activiteiten geldt de generieke of algemene voorwaarde dat zij in aard, omvang, intensiteit en tijd niet in betekenende mate wijzigen ten opzichte van de getoetste situatie.

In onderstaande paragrafen zijn de huidige activiteiten ingedeeld in de volgende vier categorieën:

1. Vrijgestelde vergunningplichtige activiteiten, zonder specifieke voorwaarden;
2. Vrijgestelde vergunningplichtige activiteiten, mét specifieke voorwaarden;
3. Vergunningplichtige activiteiten die (afzonderlijk) vergunningplichtig blijven;
4. Niet-vergunningplichtige activiteiten, wel mitigatie vereist.

Een algemene toelichting op de vrijstelling van vergunningplicht en bovengenoemde indeling staat in paragraaf 4.2 van het Algemeen deel. Of een activiteit al dan niet vergunningplichtig is, is bepaald door het daartoe bevoegde gezag in de zin van de Nb-wet. Dit oordeel vormt het uitgangspunt voor het beheerplan. De voorwaarden voor Nbwet-vergunningvrijstelling bij de 2^e categorie activiteiten en de mitigerende maatregelen voor de 4^e categorie activiteiten zijn in dit hoofdstuk opgenomen in paragraaf 5.2 en 5.4. Een gebiedsspecifieke samenvatting van de toetsingskaders voor toekomstige vergunningverlening is opgenomen in paragraaf 5.5, de volledige tekst staat in het deel Toetsingskaders.

5.1 Vrijgestelde vergunningplichtige activiteiten zonder specifieke voorwaarden

Voor bepaalde activiteiten geldt het beheerplan als vrijstelling van de vergunningplicht zonder dat specifieke voorwaarden nodig zijn. Voor deze activiteiten geldt de generieke voorwaarde dat de activiteiten niet in betekenende mate mogen wijzigen. Aard en omvang, locatie en tijdstip, frequentie en duur van de activiteiten moeten blijven voldoen aan de getoetste situatie (referentie 4).

Het gaat hierbij om:

- Baggeren (havens, sluizen, vaargeul en toegangsgeulen jachthavens)
- Evenementen (visserijdagen, zeilwedstrijden, roeiwedstrijden en stranden)
- Terreinbeheer stranden en recreatiegebieden ten behoeve van recreanten
- Aalvisserij
- Zegenvisserij
- Traditionele visserij

Generieke voorwaarde

De betreffende activiteit mag niet in aard, omvang, intensiteit en tijd in betekenende mate wijzigen ten opzichte van de getoetste situatie. Voor een (meer uitgebreide) omschrijving van de getoetste situatie per activiteit wordt verwezen naar de voortoets (referenties 3 en 4).

5.2

Vrijgestelde vergunningplichtige activiteiten mét (specifieke) voorwaarden

Er zijn vergunningplichtige activiteiten die alleen onder specifieke voorwaarden geen significante effecten op de Natura 2000 instandhoudingsdoelstellingen hebben. Deze activiteiten zijn met inachtneming van de specifieke voorwaarden, genoemd in dit beheerplan, vrijgesteld van de vergunningplicht. Het beheerplan vervangt in dit geval de vergunning.

In Eemmeer & Gooimeer Zuidoever gaat het om:

- Bestaande lozingen

Hierna worden de activiteiten en de voorwaarden beschreven.

Bestaande lozingen

Onder een 'bestaande lozing' wordt verstaan een lozing die sinds de toetsing in het kader van dit beheerplan niet wijzigt wat betreft omvang en (geloosde) stoffen. Bij het verlenen van watervergunningen voor lozingen toetst de waterbeheerder aan het bestaande waterkwaliteitsbeleid. Belangrijk onderdeel hierbij is toetsing van activiteiten aan milieukwaliteitsnormen. Aan deze normen ligt een grondige ecotoxicologische analyse ten grondslag, waarbij gebruik wordt gemaakt van de best beschikbare kennis van de effecten van de stoffen op het ecosysteem en de daarin voorkomende organismen. In zijn algemeenheid biedt deze toetsing op basis van het waterkwaliteitsbeleid al een afdoende bescherming van Natura 2000 soorten en -habitattypen.

In de NEA II wordt geconcludeerd dat er geen aanleiding is om te veronderstellen dat bestaande lozingen er de oorzaak van zijn dat instandhoudingsdoelstellingen niet worden bereikt. Op basis van de beschikbare kennis is beoordeeld dat in de huidige situatie er geen negatieve effecten van milieuvreemde stoffen kunnen optreden op instandhoudingsdoelstellingen van het Natura 2000-gebied Eemmeer-Gooimeer zuidoever.

Voorwaarden voor vrijstelling van vergunningplicht

Bestaande lozingen kunnen worden vrijgesteld van de vergunningplicht onder de voorwaarde dat degene die loost aantoonbaar dat de lozingen voldoen aan de bepalingen bij of krachtens de Waterwet.

Locatie	Voorwaarde voor vergunningvrijstelling bestaande lozingen
Veluwerandmeren	<ul style="list-style-type: none"> • De lozer leeft de voorwaarden na die bij of krachtens de Waterwet gelden (vergunning en/of algemene regels).

5.3

Vergunningplichtige activiteiten die (afzonderlijk) vergunningplichtig blijven

Voor de volgende activiteiten vormt het beheerplan *geen* vrijstelling van de vergunningplicht. Deze activiteiten zijn door het daartoe bevoegd gezag al getoetst in het kader van een vergunningaanvraag. Hieruit is naar voren gekomen dat deze activiteiten afzonderlijk geen negatieve effecten hebben, mits de

vergunningvoorschriften worden nageleefd, maar door jaarlijkse cumulatie van dezelfde activiteiten en cumulatie met andere activiteiten wellicht wel negatieve effecten kunnen hebben. Wanneer de vergunningen aflopen, dient daarom een nieuwe vergunning aangevraagd te worden (of een verlenging van de vergunning) bij het bevoegde gezag. Het bevoegd gezag gebruikt onder andere het beheerplan (Algemeen Deel en gebiedsdelen) en de daarin opgenomen toetsingskaders om vergunningaanvragen te beoordelen.

- Zandwinning
- Militaire laagvlieggebied (hiervoor is een landelijke vergunningaanvraag in voorbereiding)

In paragraaf 5.5 staan de toetsingskaders die specifiek voor Eemmeer & Gooimeer zuidoever gelden.

5.4 Niet vergunningplichtige activiteiten, wel mitigatie vereist

Er zijn voor het Eemmeer & Gooimeer zuidoever geen activiteiten die niet vergunningplichtig zijn, maar die wél mogelijke effecten hebben.

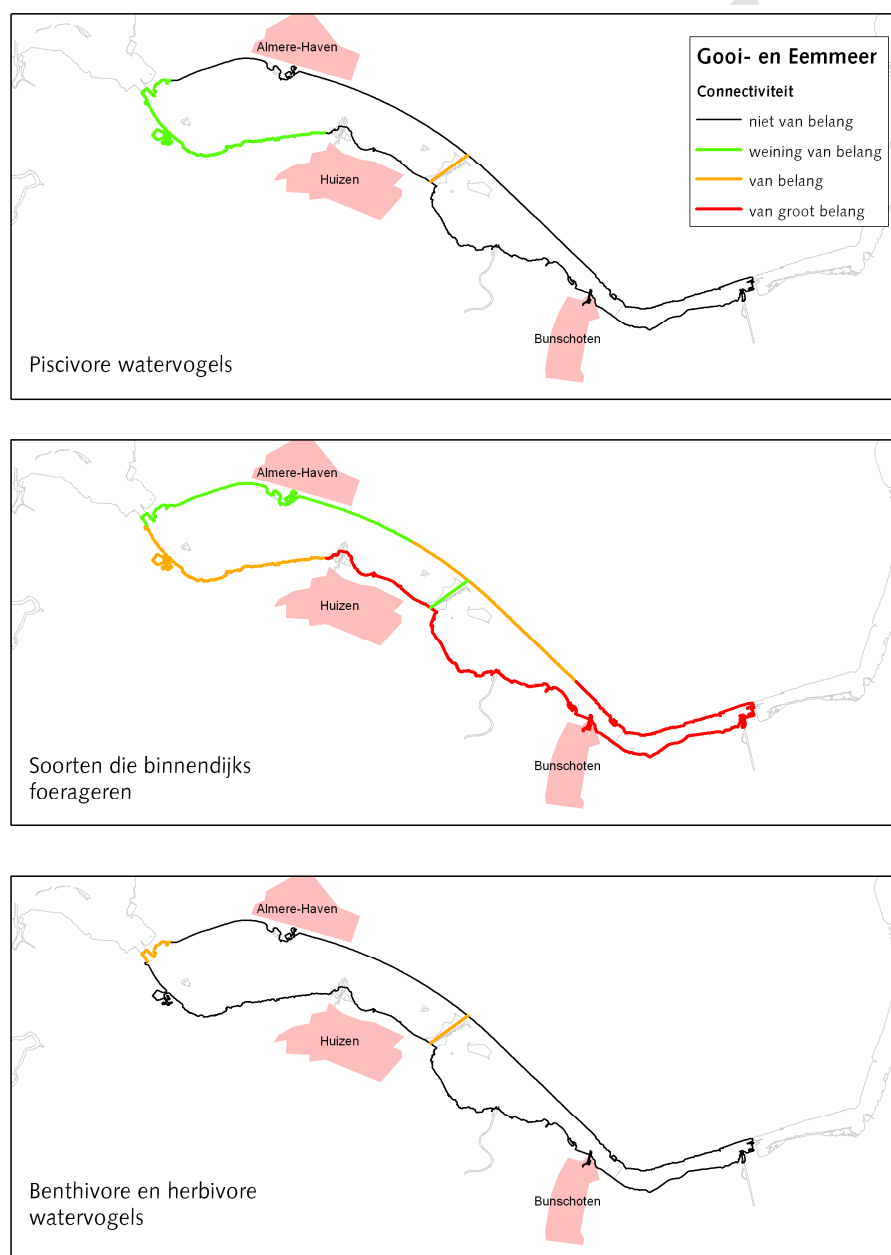
5.5 Kaders voor vergunningverlening

Het beheerplan dient, behalve als vrijstelling van de Nbwet-vergunningplicht voor bepaalde activiteiten, ook als toetsingskader voor vergunningverlening voor toekomstige activiteiten. De toetsingskaders geven aan onder welke voorwaarden toekomstige activiteiten kunnen voldoen aan de randvoorwaarden die vanuit Natura 2000 worden gesteld. De toetsingskaders vormen het kader voor de vergunningverlening voor nieuwe activiteiten of wijziging/uitbreiding van vrijgestelde bestaande (vergunningplichtige) activiteiten die gedurende de beheerplanperiode worden opgestart, of voor verlenging of uitbreidingen van reeds vergunde activiteiten. In het deel Toetsingskaders zijn alle toetsingskaders voor het gehele IJsselmeergebied opgenomen. Hieronder worden de relevante toetsingskaders voor Eemmeer & Gooimeer Zuidoever genoemd. Indien het kader gebiedsspecifieke informatie bevat voor het Eemmeer & Gooimeer Zuidoever wordt deze kort beschreven in de volgende paragrafen.

- Toetsingskader doorsnijding ecologische trekroutes
- Toetsingskader beroepsvisserij Randmeren
- Toetsingskader jachthavenuitbreidingen
- Toetsingskader lozingen
- Toetsingskader voor jacht, wildbeheer en schadebestrijding

Toetsingskader doorsnijden ecologische trekroutes

Dit toetsingskader biedt initiatiefnemers van nieuwe windparken, hoogspanningslijnen en andere hoge obstakels in en grenzend aan het IJsselmeergebied handvatten in het kader van de Nbwet-vergunning. In dit toetsingskader wordt aangegeven waar gebiedsdelen liggen waar instandhoudingsdoelstellingen knelpunten kunnen ondervinden van nieuwe obstakels en extra aandacht behoeven van bevoegd gezag wanneer een vergunningaanvraag voor 'obstakels' wordt ingediend. Figuur 5.1 laat zien welke dijktrajecten/kustzones van belang zijn als ecologische trekroute voor verschillende soortgroepen.



Figuur 5.1 Belang van connectiviteit van verschillende dijktrajecten/kustzones voor relevante instandhoudingsdoelstellingen in Eemmeer & Gooimeer Zuidoever weergegeven voor de functionele groepen meervleermuis, piscivore vogelsoorten, vogelsoorten die binnendijks op akkers en graslanden foerageren en benthivore en/of herbivore watervogels

Toetsingskader beroepsvisserij Randmeren

Visplannen die gedurende de beheerplanperiode worden opgesteld, kunnen naast de voorwaarden in dit toetsingskader worden gelegd. Wanneer de visinspanningen die zijn beschreven in het jaarlijkse visplan passen binnen de voorwaarden van het toetsingskader, dan kan dat jaar worden volstaan met een verzoek om beoordeling door het bevoegde gezag en is vergunningverlening op basis van een passende beoordeling niet aan de orde.

Voorwaarden voor toekomstige visserij in de Randmeren:

- De visserij op de randmeren kan worden toegestaan wanneer uitbreiding van verstoring van de voor instandhoudingsdoelstellingen belangrijke gebieden (belangrijke rust- en foerageergebieden voor watervogels) wordt voorkomen;
- Een verandering van de visserij inspanning of vangstmethode kan alleen worden toegestaan wanneer deze:
 - niet leidt tot een vergroting van de bijvangst van watervogels (zie toetsingskader voor concrete maatregelen);
 - niet leidt tot een effect op de beschikbaarheid van het voedsel voor visetende watervogels door vergroting van de bijvangst aan ondermaatse vis.

Toetsingskader jachthavenuitbreidingen

Uitbreiding van het aantal ligplaatsen kan leiden tot een toename van het aantal boten in het IJsselmeergebied en daarmee de drukte op het water. De toename van recreatievaart kan leiden tot een grotere druk op beschermde natuurwaarden, met name verstoring van rust- en foerageergebieden van de grote aantallen watervogels die jaar rond gebruik maken van het IJsselmeergebied. Het doel van dit toetsingskader is te beschrijven welke informatie nodig is, met welke aspecten rekening moet worden gehouden en aan welke voorwaarden jachthavenuitbreidingen moeten voldoen om in aanmerking te komen voor een vergunning. Dit toetsingskader benoemt alleen aspecten van rust en mogelijke verstoring op het (open) water in de (nabije) omgeving van de geplande uitbreiding; er wordt niet ingegaan op eventuele andere (lokale) aspecten die in het kader van een vergunningprocedure van belang kunnen zijn. In onderstaande tabel en figuur is aangegeven welke uitbreidingen van jachthavens gepland zijn en op welke verstoringsgevoelige gebieden zij mogelijk een effect hebben.

In de gemeente Huizen en Blaricum zijn er plannen voor uitbreiding van het aantal ligplaatsen (tabel 5.1). De locaties van de mogelijke uitbreiding zijn weergegeven in figuur 5.2.

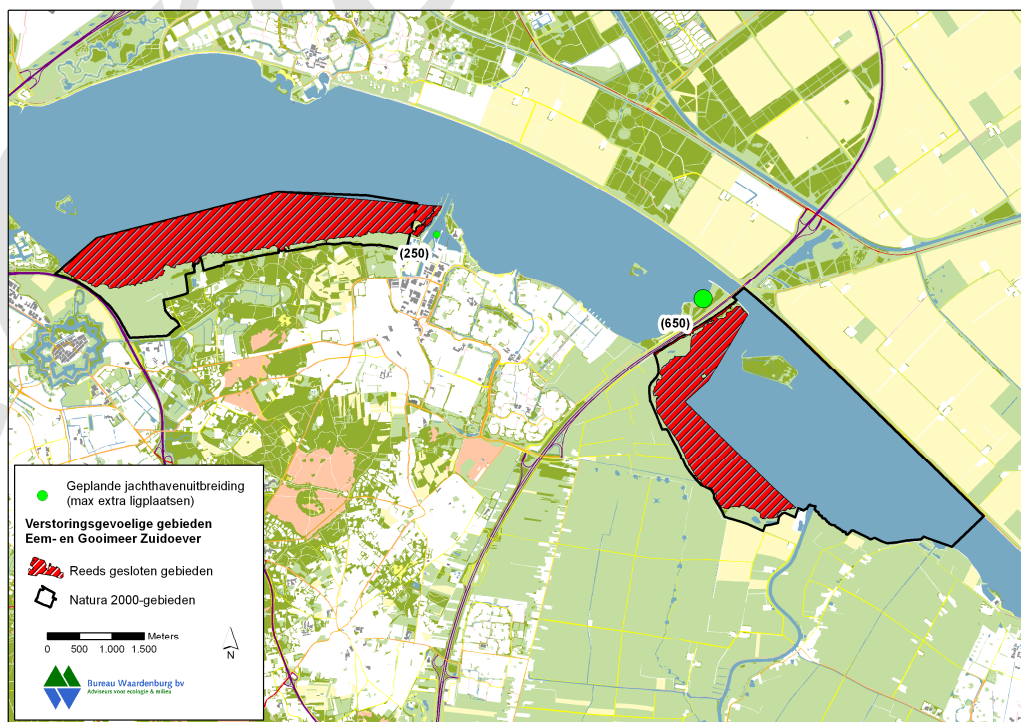


Zeilen op de westelijke randmeren

Tabel 5.1 Jachthavens langs het Eemmeer & Gooimeer Zuidoever met plannen voor uitbreiding van het aantal ligplaatsen binnen de eerste beheerplanperiode (gegevens provincies)

Gemeente/Plaats	Jachthaven	Mogelijk overlap met verstoringgevoelige gebieden	
		Gooimeer Zuidoever (jaarrond)	Eemmeer (jaarrond)
Huizen Blaricum	Huizen Stichtse Brug	x	x

Toelichting: Voor iedere jachthaven is met 'x' aangegeven welke verstoringgevoelige gebieden effect kunnen ondervinden van de uitbreiding. Wanneer in de vergunningvoorschriften wordt opgenomen dat verstoring in deze gebieden wordt voorkomen (door bijvoorbeeld de IJsselmeeraanpak), dan hoeft geen passende beoordeling te worden gemaakt ten aanzien van het aspect verstoring. Voor ieder verstoringgevoelig gebied is aangegeven in welke periode van het jaar het gebied met name van belang is voor vogels. Zie figuur 5.2 voor ligging van verstoringgevoelige gebieden en genoemde jachthavens.



Figuur 5.2 Jachthavens langs het Eemmeer & Gooimeer Zuidoever met plannen voor uitbreiding van het aantal ligplaatsen binnen de eerste beheerplanperiode (gegevens provincies) en locaties van verstoringgevoelige gebieden en periode van het jaar dat deze gebieden met name van belang zijn voor vogels

Toetsingskader jacht, wildbeheer en schadebestrijding

In het toetsingskader voor het omgaan met jacht, wildbeheer en schadebestrijding (het doden van dieren) in en rond de Natura 2000 gebieden in Eemmeer en Gooimeer zuidoever is uitgegaan van de mogelijke effecten van verschillende vormen van doden en vangen van dieren op de soorten en habitattypen, waarvoor in Eemmeer en Gooimeer zuidoever instandhoudingsdoelstellingen zijn geformuleerd. Op basis van een limitatieve lijst van in het veld voorkomende methoden van 'doden van dieren' is op basis van een toetsing door Altenburg & Wymenga (referentie 4) onderzocht welke vormen van jacht, wildbeheer of schadebestrijding in Eemmeer en Gooimeer zuidoever mogelijk leiden tot schade aan N2000 instandhoudingsdoelstellingen en om welke soorten en habitattypen het dan gaat. Het is dus niet perse zo dat deze activiteiten ook daadwerkelijk binnen het Eemmeer en Gooimeer zuidoever worden uitgeoefend. Deze werkwijze (zowel de methode als de op deze wijze verkregen resultaten) wordt gedragen door het gehele bevoegd gezag (EL&I, provincies) en RWS en is besproken met de KNJV (Koninklijke Nederlandse Jagers Vereniging) en LTO-Noord (Land-en Tuinbouworganisatie Noord). Er is dus niet gekeken naar of de betreffende vorm van jacht, wildbeheer en schadebestrijding wel of niet in Eemmeer en Gooimeer zuidoever voorkomt. De resultaten van het onderzoek staan weergegeven in het deel 'Toetsingskaders'.

concept

6 Doelbereik

Dit hoofdstuk geeft aan in hoeverre de instandhoudingsdoelstellingen voor het Natura 2000 gebied Eemmeer & Gooimeer Zuidoever bereikt worden in de eerste beheerplanperiode. Per ruimtelijke eenheid worden de instandhoudingsdoelstellingen benoemd en wordt aangeven op welke manier het eventuele knelpunt wordt opgelost en in hoeverre daarmee de instandhoudingsdoelstelling gerealiseerd wordt. Dit kan door:

- 1 het uitvoeren van reeds geplande maatregelen en/of;
- 2 het uitvoeren van (aanvullende) Natura 2000 instandhoudingsmaatregelen en/of;
- 3 het voldoen aan de in dit beheerplan gestelde voorwaarden aan activiteiten die vrijgesteld worden van een Nbwet-vergunning en/of;
- 4 het uitvoeren van mitigerende maatregelen.

Bij het bepalen van het doelbereik is er vanuit gegaan dat de maatregelen daadwerkelijk worden uitgevoerd en aan de gestelde voorwaarden wordt voldaan. Soorten uit dezelfde ruimtelijke eenheid met hetzelfde knelpunt die door dezelfde maatregelen worden opgelost zijn zoveel mogelijk geclusterd.

Open water

Voor de slobende zal het doel bereikt worden doordat een verbetering van de waterkwaliteit zal leiden tot een toename aan zoöplankton. Deze verbetering is toe te schrijven aan diverse maatregelen die de afgelopen jaren zijn uitgevoerd (KRW, BEZEM). Voor de kuifeend en tafeleend worden de doelaantallen waarschijnlijk niet behaald in de eerste beheerplanperiode omdat er een voorkeur is voor verblijf in de Veluwerandmeren, waar de voedselvoorziening sterk is toegenomen de laatste jaren. Hierdoor zijn de aantallen in de Veluwerandmeren zo ver boven de gebiedsdoelstelling aldaar uitgekomen, dat de totale bijdrage van Veluwerandmeren en Eemmeer-Gooimeer zuidoever samen aan de landelijke staat van instandhouding eerder is vooruitgegaan dan is afgenomen. Om toch de gewenste aantallen te realiseren zou de relatieve voedselbeschikbaarheid in Eemmeer & Gooimeer Zuidoever moeten toenemen. De voedselbeschikbaarheid in het Eemmeer & Gooimeer Zuidoever kan mogelijk meeliften op de maatregelen die voortvloeien uit de ANT-studies (zie box 4.1). Dit staat echter niet vast en zal pas plaatsvinden in de loop van de eerste beheerplanperiode, of daarna. Om deze redenen is het twijfelachtig of de doelstellingen voor kuifeend en tafeleend worden gerealiseerd in de eerste twee beheerplanperiodes.

Tabel 6.1 Inschatting doelbereik voor open water soorten

Soort / habitattype	Knelpunt en oorzaak	Maatregelen	Doelbereik
Aalscholver (n) Meerkoet (n) Nonnetje (n)			Ja, beheerplanperiode 1
Kuifeend (n) Tafeleend (n)	Verplaatsing naar Veluwerandmeren	ISM: ANT-studie	Twijfelachtig in beheerplanperiode 1; later mogelijk meeliftend op uit ANT voortvloeiende maatregelen voor schelpdiereters (werken ook door op Eemmeer en Gooimeer)
Fuut (n)	Daling mogelijk veroorzaakt door daling aantallen Markermeer en IJmeer		Twijfelachtig, het behalen van de doelaantallen is afhankelijk van factoren buiten het Natura 2000 gebied
Slobeend (n)	Onvoldoende voedsel	KRW: inzetten op duurzame visserij, aanleggen tijdelijke luwtedam tbv waterplanten, BEZEM	

Groen = geen knelpunt

Rood = knelpunt

Oranje = doelaantallen worden niet gehaald door een knelpunt in / of afhankelijkheid van gebieden buiten
de Natura 2000 begrenzing

n = niet-broedvogel, ISM = Instandhoudingsmaatregel

Ondiep water

De instandhoudingsdoelstellingen voor de soorten van ondiep water vormen geen knelpunt (zie hoofdstuk 3) en worden dus naar verwachting gerealiseerd met de voortzetting van het huidige beheer. De huidige aantallen kleine zwaan zijn lager dan de doelaantallen, maar de oorzaak hiervoor ligt buiten dit Natura 2000 gebied en is niet op te lossen door een binnen dit beheerplan te realiseren maatregel.

Tabel 6.2 Inschatting doelbereik voor ondiep water soorten

Soort / habitattype	Knelpunt en oorzaak	Maatregelen	Doelbereik
Kleine zwaan (n)	Oorzaken lage aantallen liggen in de arctische en scandinavische broedgebieden		Twijfelachtig, het behalen van de doelaantallen is afhankelijk van factoren buiten het Natura 2000 gebied
Krakeend (n)			Ja, beheerplanperiode 1

Groen = geen knelpunt

Oranje = doelaantallen worden niet gehaald door een knelpunt in of afhankelijkheid van gebieden buiten de
Natura 2000 begrenzing

n = niet-broedvogel

Oeverzone

De instandhoudingsdoelstellingen voor de soorten van de oeverzone vormen geen knelpunt (zie hoofdstuk 3) en worden dus naar verwachting gerealiseerd met de voortzetting van het huidige beheer.

Tabel 6.3 Inschatting doelbereik voor oeverzone soorten

Soort / habitatype	Knelpunt en oorzaak	Maatregelen	Doelbereik
Grauwe gans (n)			Ja, beheerplanperiode 1

Groen = geen knelpunt

n = niet-broedvogel



Langsvliegende grauwe ganzen

Kale of schaars begroeide gronden

De instandhoudingsdoelstellingen voor de soorten van kale of schaars begroeide gronden vormen, met de voortzetting van het huidige beheer, een knelpunt. Door het kaal houden van de broedlocaties worden de doelen behaald.

Tabel 6.4 Inschatting doelbereik voor kale of schaarsbegroeide grond soorten

Soort / habitatype	Knelpunt en oorzaak	Maatregelen	Doelbereik
Visdief (b)	Behoud kale gronden is niet gegarandeerd, door gebrek aan natuurlijke dynamiek en geen garantie van duurzaam terreinbeheer.	ISM: broedlocaties voor kale grondbroeders kaalhouden	Ja, beheerplanperiode 1

Groen = geen knelpunt

Rood = knelpunt

b = broedvogel, ISM = Instandhoudingsmaatregel

Nat grasland

Voor het realiseren van de doelstellingen van de smient zijn geen maatregelen opgenomen in het beheerplan. Vooral nog is dit ook niet nodig omdat de huidige situatie bij waarborging van rust, voldoende is. Wel speelt de toe- of afname van de voedselsituatie in de toekomst een rol in het doelbereik.

Tabel 6.5 Inschatting doelbereik voor oeverzone soorten

Soort / habitatype	Knelpunt en oorzaak	Maatregelen	Doelbereik
Smient (n)			Ja, beheerplanperiode 1

Groen = geen knelpunt

n = niet-broedvogel

7 Literatuurlijst

1. Ministerie van Landbouw, Natuur en Visserij, 2009. Besluit Natura-2000 gebied Eemmeer & Gooimeer Zuidoever. PDN/2009-077.
2. Rijn van S., M. Menken en M. Platteeuw, 2010. Doeluitwerking Natura 2000 IJsselmeergebied. Waterdienst Rijkswaterstaat, Lelystad.
3. Verbeek R.G., D.J. ten Brink, L.G. Turlings, H.A.M. Prinsen, L.S.A. Anema, april 2011. Inventarisatie bestaand gebruik IJsselmeergebied, Geactualiseerd overzicht ten behoeve van het beheerplan Natura 2000 voor het IJsselmeergebied. Bureau Waardenburg B.V., Culemborg.
4. Winden van der J., L.G. Turlings en S. Dirksen, 2008. Voortoets bestaand gebruik Natura 2000-gebieden IJsselmeergebied. Bureau Waardenburg B.V., Culemborg.
5. Witteveen+Bos en Bureau Waardenburg B.V., 2009. Nadere effectenanalyse bestaand gebruik IJsselmeergebied.
6. Witteveen+Bos, 2011. Nadere effectenanalyse bestaand gebruik IJsselmeergebied, Fase II.

concept

Bijlage A Huidige activiteiten

Deze bijlage geeft een overzicht van de activiteiten in het Eemmeer & Gooimeer Zuidoever. De activiteiten zijn opgedeeld in vijf categorieën en opgenomen in vijf bijbehorende tabellen:

0. Niet-vergunningplichtige activiteiten, zonder significant effect, onder algemene voorwaarde;
1. Vrijgestelde vergunningplichtige activiteiten, zonder specifieke voorwaarden;
2. Vrijgestelde vergunningplichtige activiteiten, mét specifieke voorwaarden;
3. Vergunningplichtige activiteiten die (afzonderlijk) vergund blijven;
4. Niet-vergunningplichtige activiteiten, wel mitigatie vereist.

Algemene of generieke voorwaarde

Voor alle activiteiten geldt dat ze op een bepaald moment zijn getoetst (zie voortoets en NEA's). Wijzigen de feitelijke omstandigheden waaronder die toetsing heeft plaats gevonden, dan dient de activiteit opnieuw te worden getoetst en zijn de in dit beheerplan opgenomen vrijstellingsvoorwaarden,

Tabel 1.0 Uit de Voortoets (referentie 4) blijkt dat onderstaande activiteiten geen significante effecten op de instandhoudingsdoelstellingen kunnen hebben, mits ze niet in betekenende mate wijzigen ten opzichte van de getoetste situatie (= voldoen aan de generieke voorwaarde).

Activiteit
Aanleginrichtingen veerdiensten
Bevoorrading en onderhoud eilanden
Dijkbeheer
Havenhoofden en steigers
Herstel stort/zetstenenoevers
Herzetten van steenglooingen
Inspectievluchten rws handhaving
Kunstwerken (betonning, dukdalven, remmingswerken, lichtopstanden, steiger, meerpalen, oevers, bodems, waterkeringen, kribbakens)
Monitoringsactiviteiten
Natuurbeheer – gericht op natuurdoelen
Oeverbeheer
Onderhoud kabels en leidingen
Onderwaterstenen oeversverdediging
Opruimen zwerfvuil, incl. Klein onderhoud
Peilbeheer
Regulier onderhoud (wbr + bouwstoffenbesluit)
Rijks- en provinciale wegen
Bedrijventerrein
Betonning (incl. Recreatiebetonning)
Dammen
Gemalen

Activiteit
Hoogspanningsleiding
Lichtopstanden
Meetpaal RWS
Op- en overslag
Rijks- en provinciale wegen
Vaarwegen (vaarwegvakken)
Veerverbindingen
Wachtvoorzieningen: palen en steigers voor afmeren schepen
Windmolens
Afwatering
Gemalen
Bergingsbedrijven
Rampenbestrijding en incidentenaanpak
Reddingsbrigade
Aanlegplaats
Boot vissen
Boten te water laten bij trailerhelling
Camping
Dagrecreatief terrein
Gebruik bestaande jachthavens
Snelle motorboten
Kajuit, zeil- en motorjachten
Kanoën
Oever vissen
Roeien
Schaatsen
Trailerhelling
Vaarwegen (vaarwegvakken)
Verblijfsrecreatie
Verblijfsrecreatie terrein
Recreatief vliegverkeer (bv ballonvaart))
Wadend vissen
Waterskigebied
Windsurfen
Zeilen
Zwemmen, vliegeren, wandelen, sporten op strand
Bunkeren (olie inname)
Havens (laden, lossen en risico's van spills)
Inspectievaart
Onderzoek en monitoring
Transport gevaarlijke stoffen
Vrij ankeren
Sportvisserij

Tabel 1.1 Nbwet-vergunningplichtige activiteiten in Eemmeer & Gooimeer Zuidoever die via beheerplan vrijgesteld worden van vergunningplicht zonder specifieke voorwaarden, maar met de generieke voorwaarde dat ze in vorm, omvang, ruimte en tijd niet in betekenende mate wijzigen ten opzichte van de (in Voortoets en NEA I) getoetste situatie. Geen van deze activiteiten heeft volgens de NEA in de huidige vorm, omvang, duur en timing een significant effect op een of meer instandhoudingsdoelstellingen.

Activiteit
Aalvisserij
Baggeren (havens, sluizen, vaargeul en toegangseulen jachthavens)
Evenementen (visserijdagen, zeilwedstrijden, roeiwedstrijden, stranden)
Muskusrattenbestrijding ivm dijken
Terreinbeheer: stranden en recreatiegebieden tbv recreanten
Traditionele visserij (evenementen)
Zegenvisserij

Tabel 1.2 Activiteiten die Nbwet-vergunningplichtig zijn in Eemmeer & Gooimeer Zuidoever, maar onder aanvullende specifieke voorwaarden in dit beheerplan vrijgesteld worden van vergunningplicht

Activiteit	Mogelijk significant effect N2000 (j/n), vóór (eventuele) voorwaarden of mitigatie
Bestaande lozingen	Neen

Tabel 1.3 Activiteiten die Nbwet-vergunningplichtig zijn in Eemmeer & Gooimeer Zuidoever en niet in dit beheerplan vrijgesteld worden van vergunningplicht

Activiteit
Zandwinning

Tabel 1.4 Niet Nbwet-vergunningplichtige activiteiten in Eemmeer & Gooimeer Zuidoever waarvan significante gevolgen voor Natura 2000 instandhoudingsdoelstellingen niet kunnen worden uitgesloten en waarvoor dan ook mitigerende maatregelen noodzakelijk zijn om dit te voorkómen.

Activiteit
Niet van toepassing in Eemmeer-Gooimeer zuidoever

concept

Bijlage B Synopsistabel

concept

Eemmeer & Gooimeer Zuidoever	Landelijke staat van instand-houding (SvI)	Doelen in aan- wijzingsbesluit en huidige oppervlakte (ha), huidige aantallen (broedparen of maandgemiddelden) en/of huidige kwaliteit in het gebied				Samenvatting geplande maatregelen, (evt. clusteren per categorie).						Doeluitwerking	
						Instandhoudingsmaatregelen (specifiek t.b.v. soorten of habitats; artikel 6.1 Habitatrichtlijn)			Mitigerende maatregelen (ter voorkoming van toekomstige verslechtering / verstoring; artikel 6.2 Habitatrichtlijn)			Realisatie doelstelling op korte termijn (< 6 jaar; 1 ^e beheerplanperiode)	Realisatie doelstelling op langere termijn (> 6 jaar; 2 ^e beheerplanperiode of later)
	Groen= gunstige staat van instandhouding Oranje= matig ongunstig Rood= zeer ongunstig	Doel oppervlakte	Huidig aantal	Doel kwaliteit	Huidige kwaliteit (rood = slecht, oranje = matig, groen = goed)	Inzet op duurzame visserij (KRW)	Aanleg tijdelijke luwtedam t.b.v. waterplanten (KRW)	Studie naar voedselbeschikbaarheid mossel- en visetende watervogels IJsselmeer en Markermeer-IJmeer (ANT)	Broedlocaties voor kale grond broeders behouden	waterkwaliteitsverbetering in de Eem ten behoeve van zooplankton (BEZEM)	Gedragsgcode recreatie		
Habitattypen													
Geen													
HR-soorten													
geen													
VR-soorten													
Visdief (b)		=	329	=		♦		♦	♦				
Fuut (n)		=	147	=		♦		♦					
Aalscholver (n)		=	182	=		♦		♦					
Kleine zwaan (n)		=	0	=			♦			♦			
Grauwe gans (n)		=	445	=									
Smient (n)		=	4900	=									
Krakeend (n)		=	222	=			♦			♦			
Slobeend (n)		=	3	=						♦			
Tafeleend (n)		=	311	=			♦	♦		♦			
Kuifeend (n)		=	1523	=				♦					
Nonnetje (n)		=	10	=		♦		♦					
Meerkoet (n)		=	1841	=			♦	♦		♦			

concept